

AFA1515

Test Booklet No.

336609

**GENERAL STUDIES AND  
GENERAL ABILITIES  
Paper-1**

Series

600

**A**

Duration : 150 Minutes

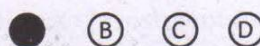
Max. Marks : 150

**INSTRUCTIONS TO CANDIDATES**

1. Please check the Test Booklet immediately on opening and ensure that it contains all the 150 multiple choice questions printed on it.
2. Separate Optical Mark Reader (OMR) Answer Sheet is supplied to you along with the Question Paper Booklet. The OMR Answer sheet consists of two copies i.e., the Original Copy (Top Sheet) and Duplicate Copy (Bottom Sheet). The OMR sheet contains Registered Number/Hall Ticket Number, Subject/Subject Code, Booklet Series, Name of the Examination Centre, Signature of the Candidate and Invigilator etc.
3. If there is any defect in the Question Paper Booklet or OMR Answer Sheet, please ask the invigilator for replacement.
4. Since the answer sheets are to be scanned (valued) with Optical Mark Scanner system, the candidates have to **USE BALL POINT PEN (BLUE/BLACK) ONLY** for filling the relevant blocks in the OMR Sheet including bubbling the answers. Bubbling with Pencil/Ink Pen/Gel Pen is not permitted in the examination.
5. The Test Booklet is printed in four (4) Series, viz. A or B or C or D. The Series A or B or C or D is printed on the right-hand corner of the cover page of the Test Booklet. Mark your Test Booklet Series in Part C on side 1 of the Answer Sheet by darkening the appropriate circle with **Blue/Black Ball Point Pen**.

Example to fill up the Booklet Series :

If your Test Booklet Series is A, please fill as shown below :



*If you have not marked the Test Booklet Series at Part C of side 1 of the Answer Sheet or marked in a way that it leads to discrepancy in determining the exact Test Booklet Series, then, in all such cases, your Answer Sheet will be invalidated without any further notice.*

6. Each question is followed by 4 answer choices. Of these, you have to select one correct answer and mark it on the Answer Sheet by darkening the appropriate circle for the question. If more than one circle is darkened, the answer will not be valued at all. Use Blue/Black Ball Point Pen to make heavy black marks to fill the circle completely. Make **no** other stray marks.

*e.g. : If the answer for Question No. 1 is Answer choice (2), it should be marked as follows:*



*(Continued on back cover page.)*

600-A



7. Mark Paper Code and Roll No. as given in the Hall Ticket with Blue/Black Ball Point Pen by darkening appropriate circles in Part A of side 1 of the Answer Sheet. Incorrect/not encoding will lead to **invalidation** of your Answer Sheet.

**Example:** If the Paper Code is 600 and Roll No. is 1309102001, fill as shown below :

Paper Code	Registered Number/Hall Ticket Number
6 0 0	1 3 0 9 1 0 2 0 0 1
⓪ ● ●	⓪ ⓪ ● ⓪ ⓪ ● ⓪ ● ● ⓪
① ① ①	● ① ① ① ● ① ① ① ① ●
② ② ②	② ② ② ② ② ② ● ② ② ②
③ ③ ③	③ ● ③ ③ ③ ③ ③ ③ ③ ③
④ ④ ④	④ ④ ④ ④ ④ ④ ④ ④ ④ ④
⑤ ⑤ ⑤	⑤ ⑤ ⑤ ⑤ ⑤ ⑤ ⑤ ⑤ ⑤ ⑤
● ⑥ ⑥	⑥ ⑥ ⑥ ⑥ ⑥ ⑥ ⑥ ⑥ ⑥ ⑥
⑦ ⑦ ⑦	⑦ ⑦ ⑦ ⑦ ⑦ ⑦ ⑦ ⑦ ⑦ ⑦
⑧ ⑧ ⑧	⑧ ⑧ ⑧ ⑧ ⑧ ⑧ ⑧ ⑧ ⑧ ⑧
⑨ ⑨ ⑨	⑨ ⑨ ⑨ ● ⑨ ⑨ ⑨ ⑨ ⑨ ⑨

8. Please get the signature of the Invigilator affixed in the space provided in the Answer Sheet. An Answer Sheet without the signature of the Invigilator is liable for **invalidation**. Candidate should sign in the space provided on the OMR Answer Sheet.
9. Rough work should be done only in the space provided for that purpose in the Question Paper Booklet. No loose sheet of paper will be allowed into the Examination hall.
10. Do not mark answer choices on the Test Booklet. Violation of this will be viewed seriously.
11. In case of any discrepancy between English and Telugu Versions of the questions, English Version of the question shall be treated as final.
12. Use of Calculators, Mathematical Tables, Log Books, Pagers, Cell Phones or any other electronic gadgets is strictly prohibited.

13. The candidate should write the Question Paper Booklet Series Number and sign in the space provided in the Nominal Rolls while ensuring the Bio-data printed against his/her name is correct.
14. No candidate should leave the examination hall until completion of examination time.
15. Before leaving the examination hall, the candidate should handover the original OMR Answer Sheet (top sheet) to the Invigilator and carry the bottom sheet (duplicate) for his/her record, failing which action will be taken for malpractice.
16. The script will not be valued if the candidate :
- Writes the Hall Ticket No. in any other place of OMR sheet, except in the space provided for the purpose.
  - Writes irrelevant matter, including the religious symbols, words, prayers or any communication whatsoever, in any place of the OMR Answer Sheet.
  - Uses other than Blue/Black Ball Point Pen to darken the circles.
  - Forgetting to bubble the Test Booklet series or bubbling the other Test Booklet Series code than supplied to him/her.
  - Bubbling the circles incompletely or using ✓ or × in the circles.
  - Using of whitener on the Answer Sheet.
  - If attempts any type of tampering (rubbing the circles with chalk powder/scratching the circles with razors etc.) on the OMR Answer Sheet.
  - Adopts any method of malpractice.
17. No correspondence will be entertained in this matter by the Commission, if the Answer Sheet of the candidate is invalidated/rejected due to the above reasons.

## GENERAL STUDIES AND GENERAL ABILITIES

1. Which of the following is incorrect with reference to Corporate Social Responsibility ?

- (1) A business house that has responsibility to serve the society.
- (2) A company's responsibility towards community and environment.
- (3) Company's responsibility to pay back society.
- (4) Utilization of social resources by the company for its own benefits.

కింద పేర్కొన్న వాటిలో కార్పొరేట్ సామాజిక బాధ్యత పరిధిలోకి రానిది

- (1) వ్యాపార సంస్థలకు సమాజసేవ చేసే బాధ్యత కలిగి ఉండటం
- (2) సమాజం, పర్యావరణం పట్ల కంపెనీలకు బాధ్యత కలిగి ఉండటం
- (3) కంపెనీలు సమాజానికి తిరిగి చెల్లించే బాధ్యత కలిగి ఉండటం
- (4) సామాజిక వనరులను కంపెనీలు తమ స్వప్రయోజనాలకు వాడుకోవడం

2. Telangana Grameena Bank is

- |                         |                                 |
|-------------------------|---------------------------------|
| (1) a Co-operative Bank | (2) a Government Scheduled Bank |
| (3) a Housing Bank      | (4) an Investment Bank          |

తెలంగాణ గ్రామీణ బ్యాంక్ అనేది

- |                            |                                    |
|----------------------------|------------------------------------|
| (1) ఒక సహకార బ్యాంక్       | (2) ఒక ప్రభుత్వ షెడ్యూల్డ్ బ్యాంక్ |
| (3) ఒక గృహ నిర్మాణ బ్యాంక్ | (4) ఒక ఇన్వెస్ట్మెంట్ బ్యాంక్      |

3. The Scheme 'HRIDAY' is related to

- |                        |                          |
|------------------------|--------------------------|
| (1) Urban development  | (2) Rural development    |
| (3) Health improvement | (4) Literacy improvement |

'హృదయ్' అనే పథకం దేనికి సంబంధించినది ?

- |                     |                         |
|---------------------|-------------------------|
| (1) పట్టణాభివృద్ధి  | (2) గ్రామీణాభివృద్ధి    |
| (3) ఆరోగ్యాభివృద్ధి | (4) అక్షరాస్యతాభివృద్ధి |

4. 'Sabla' scheme is meant for empowerment of

- (1) Adolescent girls
- (2) Physically challenged girls
- (3) Members of self help groups
- (4) Girls belonging to weaker sections

'సబల' పథకం ఎవరి సాధికారతకు ఉద్దేశించబడినది ?

- (1) కిశోరప్రాయ బాలికలు
- (2) అంగవైకల్య బాలికలు
- (3) స్వయం సహాయక బృందాల సభ్యులు
- (4) బలహీనవర్గాలకు చెందిన బాలికలు

5. 'INSPIRE' programme doesn't include

- (1) Basic sciences (2) Engineering sciences  
(3) Medical sciences (4) Social sciences

'INSPIRE' అనే కార్యక్రమంలో చేర్చబడనిది :

- (1) మౌలిక విజ్ఞాన శాస్త్రాలు (2) ఇంజనీరింగ్ శాస్త్రాలు  
(3) వైద్యశాస్త్రాలు (4) సామాజిక శాస్త్రాలు

6. Central Vigilance Commission is a

- (1) Single member commission (2) Two member commission  
(3) Three member commission (4) Five member commission

కేంద్ర నిఘా సంఘం అనేది ఒక

- (1) ఏకసభ్య సంఘం (2) ద్విసభ్య సంఘం  
(3) త్రిసభ్య సంఘం (4) పంచసభ్య సంఘం

7. When can the Governor issue an ordinance ?

- (1) When the Union Government asks him to do so.  
(2) Whenever there is a law and order problem in the state.  
(3) Whenever State Legislature is not in session.  
(4) Whenever the judiciary advises him to do so.

రాష్ట్ర గవర్నర్ ఆర్డినెన్స్ లను ఎప్పుడు జారీ చేస్తాడు ?

- (1) కేంద్ర ప్రభుత్వం జారీచేయమని కోరినప్పుడు  
(2) రాష్ట్రంలో శాంతి భద్రతల సమస్య వచ్చినప్పుడు  
(3) రాష్ట్ర శాసనసభ సమావేశంలో లేనప్పుడు  
(4) న్యాయ వ్యవస్థ జారీ చేయమని కోరినప్పుడు

8. Scheduled castes and Scheduled tribes are given reservations in Panchayatraj Institutions under Article

- (1) 243 B (2) 243 C (3) 243 D (4) 243 E

పంచాయతీరాజ్ సంస్థలలో షెడ్యూల్డ్ కులాల మరియు తెగలకు రిజర్వేషన్ కల్పించు ప్రకరణ ఏది ?

- (1) 243 బి (2) 243 సి (3) 243 డి (4) 243 ఇ

9. The National Green Tribunal Act was passed in the year

'నేషనల్ గ్రీన్ ట్రిబ్యూనల్ చట్టాన్ని' ఏ సంవత్సరంలో ఆమోదించారు ?

- (1) 2010 (2) 2011 (3) 2012 (4) 2005

10. National Youth Corps Scheme is about

- (1) Nation building activities (2) Paramilitary training activities  
(3) Pre- police training activities (4) Pre-paramilitary activities

'జాతీయ యువదళం' దీనికి సంబంధించినది.

- (1) జాతి నిర్మాణ పనులు (2) అర్ధసైనిక శిక్షణ కార్యకలాపాలు  
(3) అర్ధపోలీస్ శిక్షణ కార్యకలాపాలు (4) ముందస్తు అర్ధసైనిక కార్యకలాపాలు

11. Deendayal Upadhyaya Gram Jyothi Yojana aims at

- (1) Rural power supply 24 × 7
- (2) Rural power supply for limited no. of hours
- (3) Rural power supply at subsidized price
- (4) Rural power supply for drinking water purposes

దీనదయాళ్ ఉపాధ్యాయ గ్రామీణ జ్యోతి యోజన ఉద్దేశం ఏమిటి ?

- (1) 24 గంటలు నిరంతర గ్రామీణ విద్యుచ్ఛక్తి సరఫరా
- (2) పరిమిత గంటలలో గ్రామీణ విద్యుచ్ఛక్తి సరఫరా
- (3) సబ్సిడీ ధరకు గ్రామీణ విద్యుచ్ఛక్తి సరఫరా
- (4) తాగునీటి అవసరాలకు గ్రామీణ విద్యుచ్ఛక్తి సరఫరా

12. What was the currency of Hyderabad State during the period of last Nizam ?

- (1) Ana
- (2) Nizamia Ana
- (3) Osmania Sikka
- (4) Nizamia Sikka

హైదరాబాద్ చివరి నిజాం హయాంలో హైదరాబాద్ లో చలామణి అయిన కరెన్సీ

- (1) అణా
- (2) నిజామియా అణా
- (3) ఉస్మానియా సిక్కా
- (4) నిజామియా సిక్కా

13. "Telangana Palle Pragathi" project was launched in the village of

- (1) Kowdipally, Medak District
- (2) Erravalli, Medak District
- (3) Mulkanoor, Karimnagar District
- (4) Chevella, Ranga Reddy District

తెలంగాణ పల్లె ప్రగతి పథకం ఎక్కడ నుంచి ప్రారంభించబడింది ?

- (1) కొడిపల్లి, మెదక్ జిల్లా
- (2) ఎర్రవల్లి, మెదక్ జిల్లా
- (3) ముల్కనూర్, కరీంనగర్ జిల్లా
- (4) చేవెళ్ళ, రంగారెడ్డి జిల్లా

14. The members of the Constituent Assembly were

- (1) Elected by Provincial Assemblies
- (2) Only the representatives of Princely States
- (3) Elected directly by the people
- (4) Nominated by the Government

భారత రాజ్యాంగ పరిషత్ సభ్యులు ఎలా ఎన్నుకోబడ్డారు ?

- (1) ప్రాంతీయ అసెంబ్లీల ద్వారా
- (2) రాజసంస్థానాల ప్రతినిధులు మాత్రమే
- (3) ప్రజల చేత ప్రత్యక్షంగా ఎన్నుకోబడినవారు
- (4) ప్రభుత్వం చేత నామినేట్ చేయబడ్డారు

15. Name of the Bank founded by the last Nizam of Hyderabad Mir Osman Ali Khan is

- (1) Nizam State Bank
- (2) Hyderabad Provincial Bank
- (3) Hyderabad Commercial Bank
- (4) Hyderabad State Bank

హైదరాబాద్ చివరి నిజాం రాజైన మీర్ ఉస్మాన్ అలీఖాన్ స్థాపించిన బ్యాంకు పేరు

- (1) నిజాం స్టేట్ బ్యాంక్
- (2) హైదరాబాద్ ప్రావిన్షియల్ బ్యాంక్
- (3) హైదరాబాద్ కమర్షియల్ బ్యాంక్
- (4) హైదరాబాద్ స్టేట్ బ్యాంక్

16. A member of the Parliament takes oath under the following schedule of the Constitution :

- (1) First (2) Third (3) Fifth (4) Sixth

రాజ్యాంగంలోని ఏ షెడ్యూల్ ప్రకారం పార్లమెంట్ సభ్యులు ప్రమాణ స్వీకారం చేస్తారు ?

- (1) మొదటి (2) మూడవ (3) అయిదవ (4) ఆరవ

17. Which Provision of the Constitution guarantees reservations in admissions into private and unaided educational institutions ?

- (1) Article 15(3) (2) Article 15(4)

- (3) Article 15(5) (4) Article 14

రాజ్యాంగంలోని ఏ ప్రకరణం ప్రకారం ప్రైవేట్ మరియు ప్రభుత్వ సహాయం అందని విద్యాసంస్థలలో ప్రవేశానికి రిజర్వేషన్లు పొందుపరిచారు ?

- (1) ఆర్టికల్ 15(3) (2) ఆర్టికల్ 15(4)

- (3) ఆర్టికల్ 15(5) (4) ఆర్టికల్ 14

18. Which of the following is NOT a part of the Electoral college to elect the President of India ?

- (1) Elected members of Lok Sabha  
(2) Elected members of the Legislative Assembly of each state  
(3) Elected members of the Legislative Council  
(4) Elected members of Rajya Sabha

భారత రాష్ట్రపతిని ఎన్నుకునే ఎలక్టోరల్ కాలేజీలో భాగం కానివారు

- (1) ఎన్నుకొనబడిన లోక్ సభ సభ్యులు  
(2) ఎన్నుకొనబడిన రాష్ట్రాల శాసనసభ సభ్యులు  
(3) ఎన్నుకొనబడిన రాష్ట్రాల శాసన మండలి సభ్యులు  
(4) ఎన్నుకొనబడిన రాజ్యసభ సభ్యులు

19. Which Constitutional Amendment has provided for the appointment of the National Judicial Appointments Commission ?

- (1) 98<sup>th</sup> Amendment, 2012 (2) 99<sup>th</sup> Amendment, 2014  
(3) 124<sup>th</sup> Amendment, 2014 (4) 123<sup>rd</sup> Amendment, 2014

భారత రాజ్యాంగం ఏ సవరణ 'జాతీయ న్యాయ నియామకాల కమిషన్' ఏర్పాటుకు అవకాశం కల్పించింది.

- (1) 98 వ సవరణ, 2012 (2) 99 వ సవరణ, 2014  
(3) 124 వ సవరణ, 2014 (4) 123 వ సవరణ, 2014

20. When was the Anti-defection law passed in India ?

ప్రార్థి ఫిరాయింపుల నిరోధక చట్టం ఏ సంవత్సరంలో చేయబడినది ?

- (1) 1950 (2) 1960 (3) 1985 (4) 2005

21. Who was the Viceroy of India when the Indian National Congress was established ?

- (1) Lord Canning (2) Lord Dalhousie  
(3) Lord Dufferin (4) Lord Minto

భారత జాతీయ కాంగ్రెస్ స్థాపనా కాలంలో భారతదేశ వైస్రాయి ఎవరు ?

- (1) లార్డ్ కానింగ్ (2) లార్డ్ డల్హౌసి  
(3) లార్డ్ డఫిరిన్ (4) లార్డ్ మింటో

22. Which is the largest Indian company in terms of Capitalization ?

- (1) Reliance Industries Ltd. (2) HDFC Bank  
(3) ITC (4) TCS

మూలధనీకరణ ప్రాతిపదికన అతిపెద్ద భారతీయ కంపెనీ ఏది ?

- (1) రిలయన్స్ ఇండస్ట్రీస్ లిమిటెడ్ (2) హెచ్.డి.ఎఫ్.సి. బ్యాంక్  
(3) ఐ.టి.సి. (4) టి.సి.యస్

23. "Oriental learning was completely inferior to European learning." Who said it ?

- (1) Wellesley (2) Hastings  
(3) William Bentinck (4) Macaulay

'ప్రాచ్య (ఓరియంటలిస్ట్) విద్యావిధానం', 'యూరోపియన్ విద్యావిధానం' కంటే పూర్తిగా లోకువైనదని ఎవరు వ్యాఖ్యానించారు ?

- (1) వెల్లెస్లీ (2) హేస్టింగ్స్  
(3) విలియం బెంటింక్ (4) మెకాలే

24. Who presided over the First Session of the All India Kisan Sabha ?

- (1) Jawaharlal Nehru (2) E.M.S. Namboodripad  
(3) N.G. Ranga (4) Sahajananda Saraswati

అఖిలభారత కిసాన్ సభ మొదటి సమావేశానికి అధ్యక్షత వహించినవారు ?

- (1) జవహర్ లాల్ నెహ్రూ (2) ఇ.ఎం.ఎస్. నంబూద్రిపాద్  
(3) ఎన్.జి. రంగా (4) సహజానంద సరస్వతి

25. Who was known as the Political Guru of Mahatma Gandhi ?

- (1) Bal Gangadhar Tilak (2) Gopal Krishna Gokhale  
(3) Surendranath Bannerjee (4) M.G. Ranade

మహాత్మాగాంధీ 'రాజకీయ గురువు' గా ఎవరిని భావిస్తారు ?

- (1) బాలగంగాధర్ తిలక్ (2) గోపాలకృష్ణ గోఖలే  
(3) సురేంద్రనాథ్ బెనర్జీ (4) ఎం.జి. రనడే

26. 'Komagataru' is the name of a

- (1) Ship (2) Novel (3) Drama (4) Film

'కోమగటారు' అనునది దేని పేరు ?

- (1) నౌక (2) నవల (3) నాటకం (4) సినిమా

27. Who among the following was the leader of the Extremist Congress ?  
 (1) A.K. Dutt (2) M.G. Ranade  
 (3) B.G. Tilak (4) Surendranath Bannerjee

ఈ కింది వారిలో ఎవరు అతివాద కాంగ్రెస్ నాయకుడు ?

- (1) ఎ.కె.దత్ (2) ఎం.జి.రనాడే  
 (3) బి.జి. తిలక్ (4) సురేంద్రనాథ్ బెనర్జీ

28. How many companies are included in BSE Sensex ?  
 BSE సెన్సెక్స్ లో ఎన్ని కంపెనీలు ఉన్నాయి ?

- (1) 30 (2) 25 (3) 20 (4) 50

29. Who was called as the "Sher-e-Punjab" ?

- (1) Bhagat Singh (2) Lala Lajpat Rai  
 (3) Chandrasekhar Azad (4) Badal Singh

'షేర్-ఇ-పంజాబ్' గా పిలవబడింది ఎవరు ?

- (1) భగత్ సింగ్ (2) లాలా లజపతి రాయ్  
 (3) చంద్రశేఖర్ ఆజాద్ (4) బాదల్ సింగ్

30. Who founded the Indian Muslim League ?

- (1) Agha Khan (2) Sir Syed Ahmad Khan  
 (3) Turrebaz Khan (4) Nawab Salimullah

ఇండియన్ ముస్లిం లీగ్ స్థాపకుడు ఎవరు ?

- (1) ఆగాఖాన్ (2) సర్ సయ్యద్ అహ్మద్ ఖాన్  
 (3) తుర్రేబాజ్ ఖాన్ (4) నవాబ్ సలీముల్లా

31. During Kakatiya period the agricultural land was popularly known as

- (1) Acchukattu Bhoomi (2) Kodavali Bhoomi  
 (3) Metta Bhoomi (4) Racha Bhoomi

కాకతీయుల కాలంలో వ్యవసాయ భూములను ఏ పేరుతో పిలిచేవారు ?

- (1) అచ్చుకట్టుభూమి (2) కొడవలిభూమి  
 (3) మెట్టభూమి (4) రాచభూమి

32. Who constructed the 'Masaheba' tank in Hyderabad ?

- (1) Hayat Bakshi Begum (2) Khanan Bakshi Begum  
 (3) Ameena Bibi (4) Meherunnisa

హైదరాబాద్ లో 'మాసాహేబా' చెరువు ఎవరు కట్టించారు ?

- (1) హాయత్ బక్ష్ బేగం (2) ఖానన్ బక్ష్ బేగం  
 (3) అమీనాబీబీ (4) మెహరున్నీసా

33. Who established the State Depressed Classes Association in Hyderabad ?

- (1) Arige Ramaswamy (2) Yathiraj  
(3) Bhagya Reddy Varma (4) B.S. Venkat Rao

హైదరాబాద్ లో స్టేట్ డిప్రెస్డ్ క్లాసెస్ అసోసియేషన్ ను ఎవరు ఏర్పాటుచేశారు ?

- (1) అరిగె రామస్వామి (2) యతిరాజ్  
(3) భాగ్య రెడ్డి వర్మ (4) బి.ఎస్. వెంకట్రావ్

34. Which of the following committee was appointed by the VII Nizam to suggest Constitutional Reforms ?

- (1) Ali Imam Committee  
(2) Aravamudu Iyengar Committee  
(3) Pingali Venkataram Reddy Committee  
(4) Mirza Yar Jung Committee

రాజ్యాంగ సంస్కరణలలో భాగంగా తగు సూచనలివ్వడానికై ఏడవ నిజాం నియమించిన కమిటీ పేరు.

- (1) అలీ ఇమాం కమిటీ  
(2) ఆరవముడు అయ్యంగార్ కమిటీ  
(3) పింగళి వెంకటరాంరెడ్డి కమిటీ  
(4) మీర్జా యార్ జంగ్ కమిటీ

35. Which Landlord donated his lands during the Bhoodan Movement in Telangana ?

- (1) Visnuri Ramchandra Reddy (2) Katkuri Krishna Rao  
(3) Pingali Venkat Rao (4) Vedire Ramachandra Reddy

తెలంగాణ భూదానోద్యమంలో ఈ కింది వారిలో ఏ భూస్వామి తన భూమిని దానం చేశాడు ?

- (1) విస్నూరి రాంచంద్రారెడ్డి (2) కట్కూరి కృష్ణారావు  
(3) పింగళి వెంకట్రావ్ (4) వెదిరె రామచంద్రారెడ్డి

36. Who was the incharge of 'Port-Cities' during Qutubshahi period ?

- (1) Ain-ul-Mulk (2) Shah-Bandhar  
(3) Dabir (4) Kotwal

కుతుబ్ షాహీల కాలంలో 'రేవు పట్టణాల' అధికారిని ఏమని పిలిచేవారు ?

- (1) ఐయిన్-ఉల్-ముల్క్ (2) షాబందర్  
(3) దబీర్ (4) కొత్వాల్

37. "The End of an Era" was written by

- (1) Mahatma Gandhi (2) Rajendra Prasad  
(3) Annie Besant (4) K.M. Munshi

'ది ఎండ్ ఆఫ్ ఎన్ ఎరా' అను పుస్తక రచయిత

- (1) మహాత్మా గాంధీ (2) రాజేంద్ర ప్రసాద్  
(3) అనీబెసెంట్ (4) కె.ఎం. మున్షీ

38. For the maintenance of the Hyderabad Contingent Forces, which area was surrendered to the British by the Nizam's Government ?

- (1) Aurangabad (2) Warangal  
(3) Mahabubnagar (4) Berar

హైదరాబాద్ కాంటింజెంట్ మిలిటరీ దళాల పోషణకోసం నిజాం ప్రభుత్వం ఏ ప్రాంతాన్ని బ్రిటీష్ వారికి అప్పగించారు ?

- (1) ఔరంగాబాద్ (2) వరంగల్  
(3) మహబూబ్ నగర్ (4) బెరార్

39. Who was the founder of the Salarjung Museum in Hyderabad ?

- (1) Salarjung-I (2) Salarjung-II  
(3) Salarjung-III (4) Osman Ali Khan

హైదరాబాద్ లో సాలర్ జంగ్ మ్యూజియాన్ని స్థాపించింది ఎవరు ?

- (1) మొదటి సాలర్ జంగ్ (2) రెండవ సాలర్ జంగ్  
(3) మూడవ సాలర్ జంగ్ (4) ఉస్మాన్ అలీఖాన్

40. What is the Native place of Shaik Bandagi who fought against the Visnur Deshmukh ?

- (1) Waddepalli (2) Alier  
(3) Jangaon (4) Kamareddigudem

విస్నూరు దేశ్ ముఖ్ కు వ్యతిరేకంగా పోరాడిన షేక్ బందగి స్వగ్రామం ఏది ?

- (1) వడ్డేపల్లి (2) ఆలేరు  
(3) జనగాం (4) కామారెడ్డి గూడెం

41. Which Sector's share of workforce is in declining trend in India ?

- (1) Agriculture Sector (2) Industry Sector  
(3) Services Sector (4) Construction Sector

భారతదేశంలో ఏ రంగం శ్రామిక శక్తి వాటా క్షీణత ధోరణిలో ఉంది ?

- (1) వ్యవసాయ రంగం (2) పారిశ్రామిక రంగం  
(3) సేవా రంగం (4) నిర్మాణ రంగం

42. Which state has the highest sex ratio as per 2011 Census ?

- (1) Kerala (2) Tamil Nadu (3) Gujarat (4) Uttar Pradesh

2011 వ జనాభా లెక్కల ప్రకారం అత్యధిక లింగ నిష్పత్తి గల రాష్ట్రం ఏది ?

- (1) కేరళ (2) తమిళనాడు (3) గుజరాత్ (4) ఉత్తరప్రదేశ్

43. Mahatma Gandhi National Rural Employment Guarantee Scheme was launched in the year

మహాత్మా గాంధీ జాతీయ గ్రామీణ ఉపాధి హామీ పథకాన్ని ప్రారంభించిన సంవత్సరం.

- (1) 2000 (2) 2006 (3) 2010 (4) 2011

44. The first Economist who thought about developing Human Development Index rather than Per Capita Income

- (1) Amartya Sen (2) Milton Friedman  
(3) Mahabub-ul-Haq (4) Paul Krugman

తలసరి ఆదాయ సూచిక కంటే మానవాభివృద్ధి సూచికనే ప్రామాణికమైనదని చెప్పిన మొదటి ఆర్థిక శాస్త్రవేత్త ఎవరు ?

- (1) అమర్త్యసేన్ (2) మిల్టన్ ఫ్రీడ్మాన్  
(3) మహబూబ్ - ఉల్ - హక్ (4) పాల్ క్రుగ్మాన్

45. In October 2015, Reserve Bank of India reduced the Repo Rate from 7.25 percent to

- (1) 6.25 percent (2) 6.50 percent  
(3) 6.75 percent (4) 6.95 percent

భారత రిజర్వు బ్యాంకు అక్టోబర్ 2015లో ఆదివరకున్న రెపోరేటు 7.25 శాతం నుంచి ఎంత శాతానికి తగ్గించింది ?

- (1) 6.25 శాతం (2) 6.50 శాతం  
(3) 6.75 శాతం (4) 6.95 శాతం

46. Which source of Tax revenue is contributing more to Telangana State Government during the year 2014-2015 ?

- (1) Share of Central Taxes  
(2) Taxes on Income and Expenditure  
(3) Taxes on Property  
(4) Taxes on Commodities

2014-15 సంవత్సరానికి తెలంగాణ రాష్ట్రానికి వచ్చే పన్నుల ఆదాయంలో ఎక్కువ భాగం దేని ద్వారా సమకూరుతున్నది ?

- (1) కేంద్ర పన్నుల వసూళ్ళలో రాష్ట్రానికి వచ్చే భాగం  
(2) ఆదాయ, వ్యయాలపై పన్నులు విధించడం ద్వారా  
(3) ఆస్తులపై పన్నులు విధించడం ద్వారా  
(4) వస్తువులపై పన్నులు విధించడం ద్వారా

47. Which of the following district has the lowest HDI (Human Development Index) in Telangana State ?

- (1) Nalgonda (2) Mahabubnagar  
(3) Adilabad (4) Khammam

తెలంగాణ రాష్ట్రంలోని కింది జిల్లాల్లో తక్కువ మానవాభివృద్ధి సూచీగల జిల్లా

- (1) నల్గొండ (2) మహబూబ్ నగర్  
(3) ఆదిలాబాద్ (4) ఖమ్మం

48. Which district has the lowest population in Telangana State as per 2011 Census ?

- (1) Nizamabad (2) Khammam  
(3) Adilabad (4) Warangal

2011 వ జనాభా లెక్కల ప్రకారం తెలంగాణ రాష్ట్రంలో తక్కువ జనాభా గల జిల్లా

- (1) నిజామాబాద్ (2) ఖమ్మం  
(3) ఆదిలాబాద్ (4) వరంగల్

49. Density of population in Telangana as per 2011 Census

- (1) 227 persons per Sq. km. (2) 307 persons per Sq. km.  
(3) 325 persons per Sq. km. (4) 350 persons per Sq. km.

2011 వ జనాభా లెక్కల ప్రకారం తెలంగాణ రాష్ట్రంలో జన సాంద్రత (per Sq. km.)

- (1) 227 మంది (2) 307 మంది  
(3) 325 మంది (4) 350 మంది

50. Total foodgrain production in Telangana State during the year 2013-2014 :

- (1) 92.6 Lakh Tonns (2) 75.01 Lakh Tonns  
(3) 82.42 Lakh Tonns (4) 107.48 Lakh Tonns

తెలంగాణ రాష్ట్రంలో 2013-14 వ సంవత్సరంలో మొత్తం ఆహార ధాన్యాల ఉత్పత్తి

- (1) 92.6 లక్షల టన్నులు (2) 75.01 లక్షల టన్నులు  
(3) 82.42 లక్షల టన్నులు (4) 107.48 లక్షల టన్నులు

51. Which one of the following is convective layer of the atmosphere ?

- (1) Ionosphere (2) Ozonosphere  
(3) Stratosphere (4) Troposphere

కింద పేర్కొన్న వాతావరణపు పొరలలో సంవహన పొర ఏది ?

- (1) ఐనో ఆవరణం (2) ఓజోన్ ఆవరణం  
(3) స్ట్రాటో ఆవరణం (4) ట్రోపో ఆవరణం

52. Annual range of temperature is maximum in the city of

- (1) Hyderabad (2) Mumbai  
(3) Visakhapatnam (4) New Delhi

వార్షిక ఉష్ణోగ్రత వ్యత్యాసం గరిష్టంగా ఉండే నగరం ?

- (1) హైదరాబాద్ (2) ముంబై  
(3) విశాఖపట్నం (4) న్యూఢిల్లీ

53. Flood Plain Zoning is effective method for

- (1) Flood Forecasting (2) Flood Prevention  
(3) Flood Management (4) Flood Assessment

వరద మైదాన మండలికరణ పద్ధతి దేనికి ప్రభావవంతమైనది ?

- (1) రాబోయే వరద సూచన (2) వరద నిరోధకం  
(3) వరద నిర్వహణ (4) వరద నిర్ధారణ

54. One of the leading Iron Ore exporting ports of India is  
 (1) Marmagoa – Mangalore (2) Kandla – Kolkata  
 (3) Kolkata – Kochi (4) Mumbai – Tuticorin

భారతదేశంలో ఇనుపధాతువు ఎగుమతిలో అగ్రస్థానంలో గల ఓడరేవులు ?

- (1) మర్మాగోవా - మంగళూరు (2) కాండ్లా - కోల్కతా  
 (3) కోల్కతా - కొచ్చి (4) ముంబై - టుటికోరిన్

55. Which one of the following pairs is correctly matched ?

- (1) Jamnagar - Maharashtra (2) Haldia - Orissa  
 (3) Titagarh - Bihar (4) Panagudi – Tamil Nadu

ఈ కింది వానిలో ఏ జత సరైనది ?

- (1) జామ్ నగర్ - మహారాష్ట్ర (2) హల్దియా - ఒడిశా  
 (3) టిటాగూర్ - బీహార్ (4) పనగుడి - తమిళనాడు

56. Which of the following is the leading Rice crop producing district in Telangana State ?

- (1) Nalgonda (2) Nizamabad  
 (3) Karimnagar (4) Warangal

తెలంగాణ రాష్ట్రంలో పరిపంట్ల ఉత్పత్తిలో అగ్రస్థానం గల జిల్లా.

- (1) నల్గొండ (2) నిజామాబాద్  
 (3) కరీంనగర్ (4) వరంగల్

57. Second largest district in Telangana State, area-wise is

- (1) Mahabubnagar (2) Adilabad  
 (3) Karimnagar (4) Khammam

భౌగోళిక విస్తీర్ణంలో తెలంగాణ రాష్ట్రంలోని రెండవ అతి పెద్ద జిల్లా :

- (1) మహబూబ్ నగర్ (2) ఆదిలాబాద్  
 (3) కరీంనగర్ (4) ఖమ్మం

58. Least Urbanized district in Telangana as per 2011 Census is

- (1) Adilabad (2) Nalgonda  
 (3) Mahabubnagar (4) Medak

తెలంగాణలో అతి తక్కువ నగరీకరణ గల జిల్లా ?

- (1) ఆదిలాబాద్ (2) నల్గొండ  
 (3) మహబూబ్ నగర్ (4) మెదక్

59. Tank irrigation area predominantly found in the district of

- (1) Khammam (2) Karimnagar  
 (3) Nizamabad (4) Warangal

చెరువుల ద్వారా నీటిపారుదల విస్తీర్ణంలో ప్రధానమైన జిల్లా :

- (1) ఖమ్మం (2) కరీంనగర్  
 (3) నిజామాబాద్ (4) వరంగల్

60. The percentage share of Well irrigation to the total irrigation area of the Telangana State in 2013-2014 is about

- (1) 45% (2) 55%  
(3) 65% (4) 75%

2013-14 సంవత్సరంలో తెలంగాణ రాష్ట్రం మొత్తం నీటిపారుదలలో బావుల ద్వారా సాగయ్యే శాతం.

- (1) దాదాపు 45 శాతం (2) దాదాపు 55 శాతం  
(3) దాదాపు 65 శాతం (4) దాదాపు 75 శాతం

61. 'Gusadi' Dance is popular in which district of Telangana ?

- (1) Nizamabad (2) Khammam  
(3) Warangal (4) Adilabad

'గుసాడి' నాట్యం తెలంగాణలోని ఏ జిల్లాలో ప్రాచుర్యంలో ఉంది ?

- (1) నిజామాబాద్ (2) ఖమ్మం  
(3) వరంగల్ (4) ఆదిలాబాద్

62. In Telangana State, Godavari Pushkaralu of 2015 were held during the period of

- (1) July 13-24 (2) July 14-25  
(3) July 15-26 (4) July 12-23

తెలంగాణ రాష్ట్రంలో 2015లోని గోదావరి పుష్కరాల ఎప్పటి నుంచి ఎప్పటి వరకు జరిగాయి ?

- (1) జులై 13-24 (2) జులై 14-25  
(3) జులై 15-26 (4) జులై 12-23

63. The 'Million March' was associated with

- (1) Democratic Movement in Egypt  
(2) Democratic Movement in China  
(3) Separate Telangana Movement  
(4) Jat Movement

'మిలియన్ మార్చ్' దేనికి సంబంధించినది ?

- (1) ఈజిప్టు ప్రజాస్వామ్య ఉద్యమం  
(2) చైనా ప్రజాస్వామ్య ఉద్యమం  
(3) ప్రత్యేక తెలంగాణ ఉద్యమం  
(4) జాట్ ఉద్యమం

64. The other popular name of Komaravelli Veerabhadra Swamy is

- (1) Ellanna (2) Mallanna  
(3) Rajanna (4) Beeranna

కొమరవెల్లి వీరభద్రస్వామికి ప్రాచుర్యంలో గల మరొక పేరు ?

- (1) ఎల్లన్న (2) మల్లన్న  
(3) రాజన్న (4) బీరన్న

65. Who is the present Chairman of the Telangana State Legislative Council ?  
(1) Madhusudhanachary (2) Padma Devender Reddy

(3) Neti Vidyasagar (4) Swami Goud

ప్రస్తుత తెలంగాణ శాసనమండలి అధ్యక్షుడు ఎవరు ?

(1) మధుసూదనాచారి (2) పద్మాదేవేందర్ రెడ్డి

(3) నేతి విద్యాసాగర్ (4) స్వామి గౌడ్

66. Name the village of Telangana, in which coal was found for the first time.

(1) Bellampalli (2) Bhupalpalli

(3) Yellandu (4) Ramagundam

తెలంగాణలోని ఏ గ్రామంలో మొట్టమొదటిసారిగా బొగ్గు కనుగొనబడింది ?

(1) బెల్లంపల్లి (2) భూపాలపల్లి

(3) ఎల్లందు (4) రామగుండం

67. Who established the Asian Largest Sugar Factory in Shakkar Nagar ?

(1) Sharad Pawar (2) Mir Osman Ali Khan

(3) Azam Khan (4) N.T. Rama Rao

ఆసియాలోని అతిపెద్ద చక్కెర కర్మాగారాన్ని శక్కర్ నగర్ లో ఏర్పాటు చేసినవారు ?

(1) శరద్ పవార్ (2) మీర్ ఉస్మాన్ అలీఖాన్

(3) ఆజంఖాన్ (4) ఎన్.టి. రామారావు

68. Where is the World's Tallest Monolithic Buddha's statue located ?

(1) Beijing, China (2) Kyoto, Japan

(3) Yangoon, Myanmar (4) Hyderabad, Telangana

ప్రపంచంలో ఎత్తయిన ఏకశిలా బుద్ధ విగ్రహం ఎక్కడ ఉంది ?

(1) బీజింగ్, చైనా (2) క్యోటో, జపాన్

(3) యాంగూన్, మయన్మార్ (4) హైదరాబాద్, తెలంగాణ

69. How many Mandals of Khammam District are merged in Andhra Pradesh after bifurcation of the State ?

రాష్ట్ర విభజన తర్వాత ఖమ్మం జిల్లాలో ఎన్ని మండలాలను ఆంధ్రప్రదేశ్ లో కలిపారు ?

(1) 6 (2) 7 (3) 8 (4) 9

70. Where is the 100 pillar temple located ?

(1) Nizamabad (2) Hanmakonda

(3) Medak (4) Karimnagar

వంద స్తంభాల గుడి ఎక్కడ ఉంది ?

(1) నిజామాబాద్ (2) హన్మకొండ

(3) మెదక్ (4) కరీంనగర్

71. The NIFTY 50 Index accounts for how many sectors of the Economy ?  
నిఫ్టి 50 ఇండెక్స్ లో ఆర్థిక వ్యవస్థలోని ఎన్ని రంగాలకు ప్రాతినిధ్యం కలదు ?

- (1) 13 (2) 15 (3) 38 (4) 25

72. The Dandora Movement was launched for the purpose of

- (1) Sub-classification of Scheduled Castes  
(2) Sub-classification of Scheduled Tribes  
(3) Sub-classification of the most Backward classes  
(4) Abolition of Caste based reservation

దండోరా ఉద్యమం యొక్క ప్రధాన లక్ష్యం :

- (1) షెడ్యూల్డ్ కులాల ఉపవర్గీకరణ  
(2) షెడ్యూల్డ్ తెగల ఉపవర్గీకరణ  
(3) అత్యంత వెనుకబడిన వర్గాల ఉపవర్గీకరణ  
(4) కుల ఆధారిత రిజర్వేషన్ల రద్దు

73. Which district in Telangana has the highest number of cement factories ?

- (1) Warangal (2) Khammam  
(3) Nalgonda (4) Nizamabad

తెలంగాణలో సిమెంటు ఫ్యాక్టరీలు అత్యధిక సంఖ్యలో గల జిల్లా

- (1) వరంగల్ (2) ఖమ్మం  
(3) నల్గొండ (4) నిజామాబాద్

74. Munneru River flows through which district of Telangana ?

- (1) Karimnagar (2) Adilabad  
(3) Khammam (4) Medak

మున్నేరు నది తెలంగాణలోని ఏ జిల్లాలో ప్రవహిస్తుంది ?

- (1) కరీంనగర్ (2) ఆదిలాబాద్  
(3) ఖమ్మం (4) మెదక్

75. In which district of Telangana the Amrabad Tiger Reserve is located ?

- (1) Karimnagar (2) Mahabubnagar  
(3) Adilabad (4) Khammam

అమ్రాబాద్ పులుల రిజర్వు తెలంగాణలోని ఏ జిల్లాలో ఉన్నది ?

- (1) కరీంనగర్ (2) మహబూబ్ నగర్  
(3) ఆదిలాబాద్ (4) ఖమ్మం

76. The Gun Park in Hyderabad is built to commemorate

- (1) The peasants who lost their lives in the Telangana Armed struggle.
- (2) The students who lost their lives during the 1969 Telangana Movement.
- (3) The soldiers who lost their lives during the 1857 revolt.
- (4) The nationalists who died during the Quit India Movement.

హైదరాబాద్ లోని గన్ పార్క్ ఎవరి జ్ఞాపకార్థంగా నిర్మించబడింది ?

- (1) తెలంగాణ సాయుధ పోరాటంలో అసువులు బాసిన రైతుల జ్ఞాపకార్థం
- (2) 1969 తెలంగాణ ఉద్యమంలో అసువులు బాసిన విద్యార్థుల జ్ఞాపకార్థం
- (3) 1857 తిరుగుబాటులో అసువులు బాసిన సిపాయిల జ్ఞాపకార్థం
- (4) క్విట్ ఇండియా ఉద్యమంలో అసువులు బాసిన జాతీయవాదుల జ్ఞాపకార్థం

77. Match the following in regard to model villages in Telangana :

- |                   |   |
|-------------------|---|
| 1. Gangadevipalli | a. Co-op. Bank                                |
| 2. Ankapur        | b. Prohibition and Sanitation                 |
| 3. Mulkanoor      | c. Internet Village                           |
| 4. Siddapur       | d. Scientific Agriculture and Seed Production |

తెలంగాణలో ఆదర్శ గ్రామాలకు సంబంధించి కింది వాటిని జతపరుచుము.

- |                   |                                       |
|-------------------|---------------------------------------|
| 1. గంగాదేవి పల్లి | a. కో-ఆపరేటివ్ బ్యాంక్                |
| 2. ఆంకాపూర్       | b. మద్యపాన నిషేధం, పారిశుధ్యం         |
| 3. ముక్కనూర్      | c. ఇంటర్నెట్ గ్రామాలు                 |
| 4. సిద్ధాపూర్     | d. శాస్త్రీయ వ్యవసాయం, విత్తనోత్పత్తి |

Options :

- |     |   |   |   |   |
|-----|---|---|---|---|
|     | 1 | 2 | 3 | 4 |
| (1) | b | d | a | c |
| (2) | b | d | c | a |
| (3) | d | b | c | a |
| (4) | d | b | a | c |

78. Which of the following is NOT associated with the Krishna river ?

- |                             |                        |
|-----------------------------|------------------------|
| (1) Nagarjuna Sagar project | (2) Srisailem project  |
| (3) Pulichintala project    | (4) Ellampally project |

కింది వాటిలో కృష్ణానదితో సంబంధం లేని ప్రాజెక్టు ఏది ?

- |                    |              |               |                |
|--------------------|--------------|---------------|----------------|
| (1) నాగార్జునసాగర్ | (2) శ్రీశైలం | (3) పులిచింతల | (4) ఎల్లంపల్లి |
|--------------------|--------------|---------------|----------------|

79. Arrange the following from North to South of Telangana :

- |                    |                          |
|--------------------|--------------------------|
| 1. Bhongir Fort    | 2. Kakatiya Kala Toranam |
| 3. Rachakonda Fort | 4. Ramagiri Fort         |

తెలంగాణ భౌగోళిక ప్రాంతపరంగా ఈ కింది వాటిని ఉత్తరం నుంచి దక్షిణానికి అమర్చుము.

- |                 |                    |
|-----------------|--------------------|
| 1. భువనగిరి కోట | 2. కాకతీయ కళాతోరణం |
| 3. రాచకొండ కోట  | 4. రామగిరి కోట     |

Options :

- |                |                |                |                |
|----------------|----------------|----------------|----------------|
| (1) 3, 2, 1, 4 | (2) 4, 2, 1, 3 | (3) 1, 2, 3, 4 | (4) 4, 3, 2, 1 |
|----------------|----------------|----------------|----------------|

80. Match the following :

- |                             |                                 |
|-----------------------------|---------------------------------|
| 1. Telangana Martyrs Statue | a. Byroju Venkata Ramanachary   |
| 2. School Prayer Pledge     | b. Paravastu Lokeshwar          |
| 3. Telangana Talli          | c. Paidimarri Venkata Subba Rao |
| 4. Salam Hyderabad          | d. Dr. Ekka Yadagiri Rao        |

కింది వాటిని జతపర్చుము.

- |                                  |                              |
|----------------------------------|------------------------------|
| 1. తెలంగాణ అమరవీరుల స్థూపం       | a. బైరోజు వెంకట రమణాచారి     |
| 2. పాఠశాల ప్రార్థనా సమయ ప్రతిజ్ఞ | b. పరవస్తు లోకేశ్వర్         |
| 3. తెలంగాణ తల్లి                 | c. పైడిమర్రి వెంకటసుబ్బారావు |
| 4. సలాం హైదరాబాద్                | d. డా॥ ఎక్కా యాదగిరిరావు     |

Options :

- |     |   |   |   |   |
|-----|---|---|---|---|
|     | 1 | 2 | 3 | 4 |
| (1) | d | c | b | a |
| (2) | d | c | a | b |
| (3) | c | d | a | b |
| (4) | c | d | b | a |

81. Match the following :

- |           |                               |
|-----------|-------------------------------|
| 1. Perini | a. Leg Bone Soup of Hyderabad |
| 2. Paaya  | b. A Tribal Festival          |
| 3. Ikat   | c. Dance Style                |
| 4. Teez   | d. A Dyeing Technique         |

కింది వాటిని జతపర్చుము.

- |           |   |
|-----------|---|
| 1. పేరిణి | a. హైదరాబాద్ ప్రత్యేక వంటకమైన కాళ్ళ గిట్టల చారు |
| 2. పాయ    | b. ఒక గిరిజన తెగ పండగ                           |
| 3. ఇకత్   | c. ఒక నృత్య రీతి                                |
| 4. టీజ్   | d. రంగులు అద్దే ఒక సాంకేతిక పరిజ్ఞానం           |

Options :

- |     |   |   |   |   |
|-----|---|---|---|---|
|     | 1 | 2 | 3 | 4 |
| (1) | c | a | d | b |
| (2) | c | a | b | d |
| (3) | a | c | d | b |
| (4) | a | c | b | d |

82. Who is the present Chairman / Chairperson of State Bank of India ?

- |                            |                       |
|----------------------------|-----------------------|
| (1) Arundhati Bhattacharya | (2) Santanu Mukherjee |
| (3) Chanda Kochhar         | (4) Arundathi Desai   |

స్టేట్ బ్యాంక్ ఆఫ్ ఇండియా ప్రస్తుత చైర్మన్/చైర్ పర్సన్ ఎవరు ?

- |                        |                    |
|------------------------|--------------------|
| (1) అరుంధతి భట్టాచార్య | (2) శంతను ముఖర్జీ  |
| (3) చందా కొచ్చర్       | (4) అరుంధతి దేశాయ్ |

83. Who is the Chairperson of National Child Rights Commission ?  
 (1) Smrithi Irani (2) Sthuthi Narayan Kakar  
 (3) Kushal Singh (4) Sushma Swaraj  
 జాతీయ బాలల హక్కుల కమిషన్ ఛైర్మన్ ఎవరు ?  
 (1) స్మృతి ఇరాని (2) స్తుతి నారాయణ కకార్  
 (3) కుషాల్ సింగ్ (4) సుష్మా స్వరాజ్
84. The first Dalit Chief Justice of India was  
 (1) Justice K. Ramaswamy (2) Justice V. Ramaswamy  
 (3) Justice K.G. Balakrishnan (4) Justice P.D. Dinakaran  
 భారతదేశ మొదటి దళిత ప్రధాన న్యాయమూర్తి  
 (1) జస్టిస్ కె. రామస్వామి (2) జస్టిస్ వి. రామస్వామి  
 (3) జస్టిస్ కె.జి. బాలకృష్ణన్ (4) జస్టిస్ పి.డి. దినకరన్
85. Which Committee / Commission appointed by the government of India first laid down the criteria for identifying 'Creamy Layer' among the backward classes ?  
 (1) Mandal Commission  
 (2) Havanoor Commission  
 (3) Justice Ramanandam Prasad Committee  
 (4) Justice Rajender Sachar Committee  
 భారత ప్రభుత్వం నియమించిన ఏ కమిషన్/కమిటీ మొదటి సారిగా వెనుకబడిన తరగతులలో 'క్రీమిలేయర్' ను గుర్తించే ప్రాతిపదికలను సూచించింది ?  
 (1) మండల్ కమిషన్ (2) హవనూర్ కమిషన్  
 (3) జస్టిస్ రామానందమ్ ప్రసాద్ కమిటీ (4) జస్టిస్ రాజేందర్ సచార్ కమిటీ
86. The reservations in promotions for the benefit of government employees belonging to Scheduled Castes and Scheduled Tribes were introduced by the following Constitutional Amendment :  
 (1) 93<sup>rd</sup> Amendment, 2005 (2) 85<sup>th</sup> Amendment, 2001  
 (3) 81<sup>st</sup> Amendment, 2001 (4) 77<sup>th</sup> Amendment, 1995  
 ప్రభుత్వ ఉద్యోగాలలో షెడ్యూల్డ్ కులాల, షెడ్యూల్డ్ తెగల ఉద్యోగులకు పదొమ్మితులలో రిజర్వేషన్ కల్పించిన రాజ్యాంగ సవరణ  
 (1) 93 వ సవరణ, 2005 (2) 85 వ సవరణ, 2001  
 (3) 81 వ సవరణ, 2001 (4) 77 వ సవరణ, 1995
87. Phase-I of T-Hub is named as  
 (1) Soft Tech (2) T-Digital (3) E-Tech (4) Catalyst  
 టి - హబ్ మొదటి దశకు పెట్టిన పేరు  
 (1) సాఫ్ట్ టెక్ (2) టి - డిజిటల్ (3) ఇ - టెక్ (4) కాటలిస్ట్

88. The Mandal Commission identified the following number of Castes/Communities as Backward :
- మండల్ కమిషన్ గుర్తించిన వెనుకబడిన కులాల సంఖ్య
- (1) 3,743 (2) 3,437 (3) 3,734 (4) 3,434
89. Wawrinka has defeated Djokovic in the French Open-2015 final, belongs to
- (1) Russia (2) Serbia (3) Switzerland (4) Germany
- ఫ్రెంచ్ ఓపెన్-2015 ఫైనల్లో జకోవిచ్ను ఓడించిన వావ్రింకా ఏ దేశానికి చెందినది ?
- (1) రష్యా (2) సెర్బియా (3) స్విట్జర్లాండ్ (4) జర్మనీ
90. Ranil Wikrama Singhe, who got elected as the Prime Minister of Sri Lanka belongs to the political party of
- (1) Janata Vimukthi Perumana (2) Sri Lanka Freedom Party
- (3) Sri Lanka People's Alliance (4) United National Party
- శ్రీలంక ప్రధానిగా ఎన్నికైన రణిల్ విక్రమసింఘే ఏ రాజకీయ పార్టీకి చెందినవాడు ?
- (1) జనతా విముక్తి పెరుమాన (2) శ్రీలంక ప్రీడం పార్టీ
- (3) శ్రీలంక పీపుల్స్ అలయెన్స్ (4) యునైటెడ్ నేషనల్ పార్టీ
91. The Historical city/structures of Syria which was recently destroyed by ISIS terrorists is
- (1) St. James Monastery (2) Bosra
- (3) Alappo Structures (Buildings) (4) Palmyra
- ఐఎన్ఐఎన్ ఉగ్రవాదులు ఇటీవల ధ్వంసం చేసిన సిరియాకు చెందిన చారిత్రక పట్టణం/నిర్మాణం పేరు ?
- (1) సెయింట్ జేమ్స్ మోనాస్ట్రీ (2) బోస్రా
- (3) అలప్పో భవనాలు (4) పాల్మైరా
92. Which of the following movie is banned recently in Pakistan ?
- (1) Bajrangi Bhaijaan (2) Calender Girls
- (3) Phantom (4) Manjhi
- పాకిస్తాన్ లో ఇటీవల నిషేధానికి గురైన భారతదేశానికి చెందిన సినిమా ఏది ?
- (1) బజరంగీ భాయ్జాన్ (2) క్యాలండర్ గర్ల్స్
- (3) ఫాంటమ్ (4) మాంజీ
93. The country which joined recently as 162<sup>nd</sup> member country in the World Trade Organization
- (1) Kazakistan (2) Uzbekistan
- (3) Sierra Leone (4) Republic of Guinea
- ఇటీవల ప్రపంచ వర్తక సంస్థ (WTO) లో 162 వ సభ్యుడేతంగా చేరిన దేశం
- (1) కజకిస్తాన్ (2) ఉజ్బెకిస్తాన్
- (3) సయీరా లియోన్ (4) రిపబ్లిక్ ఆఫ్ గినియా

94. Who among the following personalities is given the 2015 Gujar Mal Modi Award ?

- (1) Prof. Mustansir Barma (2) N. Valarmathi  
(3) Jothimani Gowthaman (4) T.K. Anuradha

2015 వ సంవత్సరానికి గుజర్ మల్ మోడి బహుమతి గ్రహీత ఎవరు ?

- (1) ఆచార్య ముస్తాన్సిర్ బర్మా (2) ఎన్. వాలర్మతి  
(3) జ్యోతిమని గౌతమన్ (4) టి.కె. అనురాధ

95. Who is the first Indian shuttler to win silver medal in 2015 World Badminton Championship ?

- (1) P.V. Sindhu (2) Jwala Gutta  
(3) Saina Nehwal (4) Kidambi Srikanth

2015 లో ప్రపంచ బ్యాడ్మింటన్ లో రజత పతకం పొందిన మొదటి భారతీయ బ్యాడ్మింటన్ క్రీడాకారిణి/కారుడు (shuttler) ఎవరు ?

- (1) పి.వి. సింధు (2) జ్వాలా గుత్త  
(3) సైనా నెహవల్ (4) కిదాంబి శ్రీకాంత్

96. Ebola outbreak in 2014 took place in the countries of

- (1) North Africa (2) West Africa  
(3) South Africa (4) East Africa

2014 లో 'ఎబోలా' వ్యాధి ప్రబలిన ఆఫ్రికా ఖండ దేశాల ప్రాంతం ఏది ?

- (1) ఉత్తర ఆఫ్రికా (2) పశ్చిమ ఆఫ్రికా  
(3) దక్షిణ ఆఫ్రికా (4) తూర్పు ఆఫ్రికా

97. India's Navigational Satellite System is known as

- (1) IRNSS (2) IGNSS (3) IPNSS (4) IQNSS

భారత నౌకాయాన ఉపగ్రహ వ్యవస్థను ఏమంటారు ?

- (1) ఐ.ఆర్.ఎస్.ఎస్.ఎస్. (2) ఐ.జి.ఎస్.ఎస్.ఎస్.  
(3) ఐ.పి.ఎస్.ఎస్.ఎస్. (4) ఐ.క్యూ.ఎస్.ఎస్.ఎస్.

98. Which is the newest Bank in India ?

- (1) IDFC Bank (2) YES Bank (3) Bandhan Bank (4) HDFC Bank

భారత దేశంలోని బ్యాంకులలో అన్నింటి కన్నా కొత్తది

- (1) IDFC బ్యాంక్ (2) YES బ్యాంక్ (3) బంధన్ బ్యాంక్ (4) HDFC బ్యాంక్

99. Which one of the following is known as "Dry ice" ?

- (1) Carbon monoxide (2) Carbon dioxide  
(3) Hydrogen peroxide (4) Solid oxygen

ఈ కింది వానిలో ఏ పదార్థాన్ని "డ్రై ఐస్" (Dry ice) అని పిలుస్తారు ?

- (1) కార్బన్ మోనాక్సైడ్ (2) కార్బన్ డయాక్సైడ్  
(3) హైడ్రోజన్ పెరాక్సైడ్ (4) సాలిడ్ ఆక్సిజన్

100. Multi-Drug-Therapy (MDT) is used for the treatment of disease

- (1) Leprosy (2) Malaria  
(3) Filariasis (4) Japanese Encephalitis

ఏ వ్యాధికి బహుళ-ఔషధ చికిత్స (MDT) విధానాన్ని ఉపయోగిస్తారు ?

- (1) కుష్టువ్యాధి (2) మలేరియా  
(3) ఫైలేరియాసిస్ (4) జపనీస్ ఎన్సెఫలైటిస్

101. Who discovered Neutrons ?

- (1) Dalton (2) Chadwick (3) Faraday (4) J.J. Thomson

న్యూట్రాన్స్ ను ఎవరు కనుగొన్నారు ?

- (1) డాల్టన్ (2) చాడ్విక్ (3) ఫారడే (4) జె.జె. థామ్సన్

102. The heaviest natural atom with 92 electrons is

- (1) Uranium (2) Beryllium (3) Strontium (4) Barium

92 ఎలక్ట్రాన్లను కలిగిన అతిబరువైన సహజ అణువు/మూలకం

- (1) యురేనియం (2) బెరీలియం (3) స్ట్రాన్షియం (4) బేరియం

103. The process of converting a solid directly to a gas phase is known as

- (1) Vaporization (2) Condensation (3) Sublimation (4) Deposition

కరిగించకుండానే ఘనపదార్థం, వాయురూపం దాల్చుటను ఏమంటారు ?

- (1) భాష్పీభవనం (2) సంక్షేపణం (3) ఉత్పతనం (4) నిక్షేపణ

104. 'Silent Valley' project is located in the State of

- (1) Karnataka (2) Jammu & Kashmir  
(3) Kerala (4) Sikkim

'సైలెంట్ వ్యాలీ' ప్రాజెక్టు ఏ రాష్ట్రంలో ఉంది ?

- (1) కర్ణాటక (2) జమ్మూ-కాశ్మీర్ (3) కేరళ (4) సిక్కిం

105. The Indian Tsunami Early Warning Centre is located at

- (1) Chennai (2) Hyderabad (3) Kolkata (4) Mumbai

ఇండియన్ సునామీ హెచ్చరిక కేంద్రం ఎక్కడ నెలకొల్పబడింది ?

- (1) చెన్నై (2) హైదరాబాద్ (3) కోల్కతా (4) ముంబై

106. Chairman of National Disaster Management Authority (NDMA) during Uttarakhand floods of 2013

- (1) P. Chidambaram (2) Jairam Ramesh  
(3) M. Shashidhar Reddy (4) Sushil Kumar Shinde

2013 ఉత్తరాఖండ్ వరదల సందర్భంలో 'జాతీయ విపత్తుల నిర్వహణ సంస్థ' (NDMA) చైర్మన్ ఎవరు ?

- (1) పి. చిదంబరం (2) జయరాం రమేష్  
(3) ఎం. శశిధర్ రెడ్డి (4) సుశీల్ కుమార్ షిండే

107. India's first satellite 'Aryabhata' was launched from the country of

- (1) Soviet Union (2) U.S.A.  
(3) India (4) Israel

భారతదేశపు మొట్టమొదటి ఉపగ్రహం 'ఆర్యభట్ట'ను ఏ దేశం నుంచి ప్రయోగించారు ?

- (1) సోవియట్ యూనియన్ (2) యు.ఎస్.ఎ.  
(3) ఇండియా (4) ఇజ్రాయిల్

108. Who is known as the Father of Indian Space Program ?

- (1) C.V. Raman (2) Vikram Sarabhai  
(3) A.P.J. Abdul Kalam (4) Satish Dhawan

భారత అంతరిక్ష కార్యక్రమ పితామహుడు అని ఎవరిని అంటారు ?

- (1) సి.వి. రామన్ (2) విక్రమ సారాభాయ్  
(3) ఎ.పి.జె. అబ్దుల్ కలాం (4) సతీష్ థావన్

109. First Nuclear Plant in India is

- (1) Tarapur, Maharashtra (2) Rawatbhata, Rajasthan  
(3) Narora, Uttar Pradesh (4) Kakrapar, Gujarat

భారతదేశంలో మొట్టమొదటి అణుశక్తి కేంద్రం

- (1) తారాపూర్, మహారాష్ట్ర (2) రావత్ బాటా, రాజస్థాన్  
(3) నరోర, ఉత్తరప్రదేశ్ (4) కాక్రపార్, గుజరాత్

110. Which is the first Airport in the world to operate fully with Solar Power ?

- (1) New York (2) Tokyo (3) Beijing (4) Cochin

ప్రపంచంలోనే మొదటిసారిగా పూర్తిగా సౌరశక్తితో నిర్వహించబడుతోన్న విమానాశ్రయం ఏది ?

- (1) న్యూయార్క్ (2) టోక్యో (3) బీజింగ్ (4) కొచ్చిన్

111. Which one of the following is the first IIT established in India ?

- (1) IIT Kharagpur (2) IIT Mumbai (3) IIT Chennai (4) IIT Kanpur

భారతదేశంలో స్థాపించిన మొదటి ఐ.ఐ.టి. ఏది ?

- (1) ఐ.ఐ.టి. ఖరగపూర్ (2) ఐ.ఐ.టి. ముంబై  
(3) ఐ.ఐ.టి. చెన్నై (4) ఐ.ఐ.టి. కాన్పూర్

112. S. Ramanujan is the first Indian to be elected as Fellow of the following College :

- (1) Presidency College (2) Trinity College  
(3) London College (4) Cambridge College

ఈ కింది కళాశాలలో ఎస్. రామానుజన్ ఏ కళాశాలకు 'ఫెలో' గా ఎంపిక కాబడినాడు ?

- (1) ప్రెసిడెన్సీ కళాశాల (2) ట్రিনিటీ కళాశాల  
(3) లండన్ కళాశాల (4) కేంబ్రిడ్జ్ కళాశాల

113. Where is the Central Rice Research Institute located ?  
 (1) Bengaluru (2) Kanpur (3) Coimbatore (4) Cuttack  
 కేంద్ర వరిపంట పరిశోధనా కేంద్రం ఎక్కడుంది ?  
 (1) బెంగళూరు (2) కాన్పూర్ (3) కోయంబత్తూర్ (4) కటక్
114. Which one is India's first operational Remote Sensing Satellite ?  
 (1) IRS-IA (2) INSAT-1A (3) GSAT-1 (4) PSLV-D3  
 భారతదేశంలో కార్యాచరణలో ఉన్న మొదటి రిమోట్ సెన్సింగ్ ఉపగ్రహం ఏది ?  
 (1) ఐ.ఆర్.ఎస్ - 1ఎ (2) ఇన్సాట్ - 1ఎ (3) జిసాట్ - 1 (4) పి.ఎస్.ఎల్.వి. - డి3
115. The first Geographical Indication in Telangana area was registered in respect of the following goods :  
 (1) Pochampally Dress Designs (2) Hyderabad Haleem  
 (3) Hyderabad Biryani (4) Pembarti Metal craft  
 తెలంగాణ ప్రాంతంలో మొట్టమొదటిగా భౌగోళిక సూచికగా రిజిస్టర్ చేయబడినది  
 (1) పోచంపల్లి వస్త్రాల డిజైన్ (2) హైదరాబాద్ హాలీం  
 (3) హైదరాబాద్ బిరియానీ (4) పెంబర్తి లోహ కళలు
116. Who is the famous Oggukatha Artist ?  
 (1) Alekya Punjala (2) Sindu Yellamma  
 (3) Chukka Sattaiah (4) Chukka Ramayya  
 ప్రసిద్ధ 'ఒగ్గు కథ' కళాకరుడు/కళాకారిణి పేరు ?  
 (1) అలెఖ్య పుంజాల (2) సింధు ఎల్లమ్మ  
 (3) చుక్క సత్తయ్య (4) చుక్క రామయ్య
117. In Telangana which district is known for Silver Filigree ?  
 (1) Nizamabad (2) Khammam (3) Warangal (4) Karimnagar  
 తెలంగాణలో ఏ జిల్లా వెండి తీగల పరిశ్రమ (సిల్వర్ ఫిలిగ్రీ) కు పేరొందింది ?  
 (1) నిజామాబాద్ (2) ఖమ్మం (3) వరంగల్ (4) కరీంనగర్
118. In Telangana the Nallamala Forests are spread in  
 (1) Adilabad and Nizamabad (2) Mahabubnagar and Nalgonda  
 (3) Adilabad and Warangal (4) Mahabubnagar and Ranga Reddy  
 తెలంగాణలో నల్లమల అడవులు ఏ జిల్లాల్లో వ్యాపించి ఉన్నాయి ?  
 (1) ఆదిలాబాద్ మరియు నిజామాబాద్ (2) మహబూబ్ నగర్ మరియు నల్గొండ  
 (3) ఆదిలాబాద్ మరియు వరంగల్ (4) మహబూబ్ నగర్ మరియు రంగారెడ్డి
119. Nataraja Ramakrishna is an expert of which dance form ?  
 (1) Perini Shiva Tandavam (2) Oggu-Katha  
 (3) Kuchipudi (4) Kathakali  
 నటరాజ రామకృష్ణ ఏ నృత్య రూపంలో కోవిదుడు ?  
 (1) పేరిణి శివతాండవం (2) ఒగ్గు కథ (3) కూచిపూడి (4) కథాకళి

120. Pillala Marri is situated in the district of  
 (1) Medak (2) Nalgonda (3) Mahabubnagar (4) Nizamabad
121. I \_\_\_\_\_ tennis every Sunday morning.  
 (1) playing (2) play (3) am playing (4) am play
122. Don't make so much noise. Prabhakar \_\_\_\_\_ to study for his test.  
 (1) try (2) tries (3) tried (4) is trying
123. Sorry, she can't come to the phone. She \_\_\_\_\_ a bath.  
 (1) is having (2) have (3) has (4) had
124. Lekha : "What \_\_\_\_\_ in the evening ?"  
 (1) you doing (2) you do (3) do you do (4) are you do
125. I think I \_\_\_\_\_ a new mobile phone. This one does not work properly any more.  
 (1) am needing (2) needs (3) need (4) needed
126. Babies \_\_\_\_\_ when they are hungry.  
 (1) cry (2) cries (3) cried (4) is crying
127. What time \_\_\_\_\_ ?  
 (1) the train leaves (2) leaves the train  
 (3) is the train leaving (4) does the train leave
128. The phone \_\_\_\_\_. Can you answer it, please ?  
 (1) rings (2) ring (3) rang (4) is ringing
129. The residents of neighbouring colonies could be seen \_\_\_\_\_ their valuables and moving out to safer areas.  
 (1) pack (2) packing (3) packet (4) packers
130. As an \_\_\_\_\_ measure, five companies of police were posted in the adjoining colonies.  
 (1) emergence (2) emergency (3) emerged (4) emerging
131. For the \_\_\_\_\_ of the life and property of the residents.  
 (1) protection (2) protected (3) protecting (4) protector
132. Sireesha is the \_\_\_\_\_ student in the class.  
 (1) young (2) younger (3) youngest (4) old
133. The weather in Hyderabad is \_\_\_\_\_ than the weather in Chennai.  
 (1) good (2) better (3) best (4) beast
134. There is no unity \_\_\_\_\_ the leaders.  
 (1) among (2) between (3) within (4) in
135. Telangana Chief Minister hoists National Flag \_\_\_\_\_ Golconda Fort.  
 (1) on (2) in (3) upon (4) at

136. There are 4 villages viz. M, N, O and P. N is located in the South-East direction of M. O is located in the north of N and North-East of M and P is towards west of O such that N, M and P are in a straight line. In which direction of M is P located ?

- (1) North-West (2) North-East (3) North (4) South

M, N, O మరియు P అనే 4 గ్రామాలు ఉన్నాయి. M కు ఆగ్నేయంలో N ఉంది. N కు ఉత్తరంగాను మరియు M కి ఈశాన్యంలో O ఉంది. O కి పడమరలో P ఉంది. N, M మరియు P లు ఓకే సరళరేఖపై ఉన్నాయి. M కు ఏ దిక్కున P ఉంది ?

- (1) వాయవ్యం (2) ఈశాన్యం (3) ఉత్తరం (4) దక్షిణం

137. Find out the missing number in the series.

ఈ కింది సంఖ్య సిరీస్ లో లోపించిన సంఖ్య ఏది ?

7, 21, 43, ?, 111, 157

- (1) 83 (2) 74 (3) 73 (4) 68

138. Prasad ranks fifth from top and thirty-fifth from bottom in a class. How many students are there in the class ?

ఒక తరగతిలో ప్రసాద్ యొక్క ర్యాంక్ (rank) ముందు నుంచి 5, వెనుక నుంచి 35. ఆ తరగతిలో ఎంతమంది విద్యార్థులున్నారు ?

- (1) 38 (2) 40 (3) 39 (4) 41

139. Six subjects A, C, P, Z, M and Q are to be scheduled on six days of the week starting from Monday and ending on Saturday. Subjects P, M and A are scheduled in the same order. Subject Z is scheduled neither on Monday nor on Wednesday. Subject Q is scheduled on Tuesday. Which subject is scheduled for Monday ?

A, C, P, Z, M మరియు Q అనే ఆరు సబ్జెక్ట్స్ సోమవారం మొదలై శనివారం వరకు జరగాలి. P, M మరియు A సబ్జెక్ట్స్ ఇదే వరుసక్రమంలో జరగాలి. సోమవారంగాని బుధవారం గాని Z సబ్జెక్ట్ జరుగదు. Q సబ్జెక్ట్ మంగళవారం జరుగుతుంది. సోమవారం జరిగే సబ్జెక్ట్ ఏమిటి ?

- (1) M (2) A (3) Z (4) C

140. The four different positions of a dice are given below. Which number is on the face opposite to 3 ?

ఒక పాచిక యొక్క నాలుగు భిన్న రూపాలు కింద ఇవ్వబడ్డాయి. 3 ఉన్న ముఖానికి అభిముఖంగా ఏ సంఖ్య ఉంది ?



(1) 1



(2) 2



(3) 4

(4) 5

141. What should come in the place of question mark ?

ప్రశ్నార్థక స్థానంలో ఏ సంఖ్య రావాలి ?

$$11^3 + 12^2 - 9^3 - 8^2 = ?$$

- (1) 1539 (2) 682 (3) 793 (4) 1639

142. Three of the following form a group. Find the odd one.

కింద ఇచ్చిన నాలుగులో మూడు ఒక గ్రూప్ గా ఉన్నాయి. ఆ గ్రూప్ లో ఇమడనిది ఏది ?

- (1) CAF (2) KIN (3) PNS (4) TRX

143. In the following sequence how many vowels are preceded by a consonant and followed by a number ?

PWNCIJ3SE8OJ7D3DI32KDSAROU5MV9G7

- (1) None (2) Two (3) One (4) Three

కింద ఇచ్చిన వరుసలో ముందు కాన్సోనెంట్ (consonant) వెనుక ఒక అంకె ఉన్న వోవెల్స్ (Vowels) ఎన్ని ?

PWNCIJ3SE8OJ7D3DI32KDSAROU5MV9G7

- (1) ఏదికాదు (2) రెండు (3) ఒకటి (4) మూడు

144. Directions : In the question below is given a statement followed by two assumptions numbered (I) and (II). An assumption is something supposed or taken for granted. You have to consider the statement and the given assumptions and decide which of the assumption(s) is/are implicit in the statement.

Statement : Shop for ₹ 1947 and get clothes worth ₹ 1947 free – an advertisement by “X” stores in Hyderabad.

Assumption (I) : Very soon other stores in Hyderabad will offer similar discount.

Assumption (II) : There will be no discount offers in future by the “X” stores.

Give answer :

- (1) If only assumption (I) is implicit. (2) If only assumption (II) is implicit.  
(3) If neither (I) nor (II) is implicit. (4) If both (I) and (II) are implicit.

సూచనలు : ఈ ప్రశ్నలో ఒక ప్రకటన (statement) మరియు రెండు 'భావించిన అంశాలు' ఇవ్వబడ్డాయి. ఒక ప్రకటన చేయడానికి ఉపయోగపడుతూ నిజాలగా భావించిన అంశాలనే 'భావించిన అంశాలు'గా పేర్కొనవచ్చు. భావించిన అంశాల ఆధారంగానే ప్రకటన చేయడం జరుగుతుంది. ఇచ్చిన ప్రకటన మరియు భావించిన అంశాలను పరిశీలించి ప్రకటన చేయడానికి ఏ అంశం లేదా అంశాలు భావించబడ్డాయో గుర్తించండి.

ప్రకటన : 1947 రూపాయల కొనుగోలు చేయండి. 1947 రూపాయల విలువైన బట్టలు ఉచితంగా పొందండి. హైదరాబాద్ లోని “X” దుకాణం వారి ప్రకటన.

భావించిన అంశం - I : త్వరలోనే హైదరాబాద్ లోని మిగిలిన దుకాణాల వారు కూడా ఇదే రకమైన తగ్గింపును ఇస్తారు.

భావించిన అంశం - II : భవిష్యత్ లో “X” దుకాణం నుంచి ఎటువంటి తగ్గింపు ఉండదు.

- (1) భావించిన అంశం - I మాత్రమే (2) భావించిన అంశం - II మాత్రమే  
(3) భావించిన అంశం - I మరియు II కావు (4) భావించిన అంశం - I మరియు II

**145. Directions :** In making decisions about important questions, it is desirable to be able to distinguish between 'strong' and 'weak' arguments so far as they are related to the question. 'Strong' arguments must be both important and directly related to the question. 'Weak' arguments may not be directly related to the question and may be of minor importance or may be related to the trivial aspects of the question.

The question below is followed by two arguments numbered (I) and (II). You have to decide which of the arguments is strong and which is weak. Then decide which of the answers (1), (2), (3) or (4) is the correct answer.

**Statement :** Should government stop providing gas subsidy to all income tax paying citizens ?

**Argument (I) :** Yes. The government can save lot of money.

**Argument (II) :** No. In such case citizens will not pay income tax.

**Give answer :**

- (1) If only argument (I) is strong.
- (2) If only argument (II) is strong.
- (3) If neither (I) nor (II) is strong.
- (4) If both (I) and (II) are strong.

**సూచనలు :** నిర్ణయాలు తీసుకునే ముందు ఆ నిర్ణయాలకు ఆధారమైన వాదాలలో (arguments), ఏవి బలమైనవి, ఏవి బలహీనమైనవి అని తెలిసి వుండడం అవసరం. బలమైన వాదాలు ప్రకటనలోని అంశానికి నేరుగా సంబంధం కలిగి ముఖ్యమైనవిగా కూడా ఉంటాయి. బలహీనమైన వాదాలు ప్రకటనలోని అంశానికి నేరుగా సంబంధం లేనివిగా లేదా అల్ప ప్రాధాన్యం కలిగినవిగా ఉంటాయి.

ఈ ప్రశ్నలో ఒక ప్రకటన (statement) మరియు రెండు వాదాలు (arguments) ఇవ్వబడ్డాయి. ఇచ్చిన ప్రకటనను, వాదాలను పరిశీలించి ఇచ్చిన వాదం బలమైనదో లేదా బలహీనమైనదో నిర్ణయించండి.

**ప్రకటన :** ఆదాయపు పన్ను కట్టే పౌరులకు గ్యాస్ సబ్సిడీ (gas subsidy) ని ప్రభుత్వం నిలుపుచేయాలా ?

**వాదం - I :** అవును. దీని వలన ప్రభుత్వం చాలా ధనాన్ని పొదుపు చేయగలుగుతుంది.

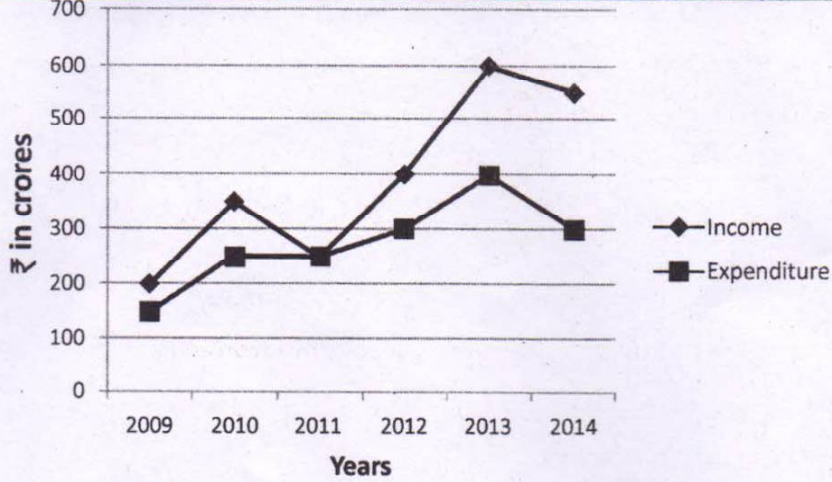
**వాదం - II :** లేదు. అలా అయితే పౌరులు ఆదాయపు పన్ను కట్టరు.

- (1) వాదం - I మాత్రమే బలమైనది
- (2) వాదం - II మాత్రమే బలమైనది
- (3) ఇచ్చిన రెండు వాదాలు బలమైనవి కావు
- (4) ఇచ్చిన రెండు వాదాలు బలమైనవి

Directions (146 to 150) : Study the following graph and answer the questions that follow :

146 నుంచి 150 ప్రశ్నలకు సూచనలు : కింద ఇచ్చిన గ్రాఫ్ (graph) ను పరిశీలించి ప్రశ్నలకు సరైన సమాధానాలను గుర్తించండి. XYZ కంపెనీ యొక్క ఆరు సంవత్సరాల ఆదాయం మరియు వ్యయం.

**Graph showing Income and Expenditure for 6 years of XYZ company**



146. The XYZ company has earned highest profit in the year \_\_\_\_\_.  
XYZ కంపెనీ ఏ సంవత్సరంలో ఎక్కువ లాభాన్ని సంపాదించింది ?  
(1) 2013 (2) 2014 (3) 2012 (4) 2011
147. The ratio between income and expenditure is lowest in which year ?  
ఆదాయానికి వ్యయానికి మధ్య ఉన్న నిష్పత్తి ఏ సంవత్సరంలో కనిష్టంగా ఉంది ?  
(1) 2009 (2) 2010 (3) 2012 (4) 2011
148. The income in which year has grown highest when compared to the previous year ?  
గత సంవత్సరంతో పోల్చుకుంటే ఏ సంవత్సరంలో ఆదాయం ఎక్కువగా పెరిగింది ?  
(1) 2010 (2) 2014 (3) 2013 (4) 2011
149. In which year the profit percent is highest ?  
ఏ సంవత్సరంలో లాభశాతం ఎక్కువగా ఉంది ?  
$$\text{profit}\% = \frac{(\text{Income} - \text{Expenditure})}{\text{Expenditure}} \times 100$$
  
(1) 2014 (2) 2013 (3) 2012 (4) 2010
150. What is the total profit earned by the company in the given period ?  
(1) 550 cr (2) 600 cr (3) 700 cr (4) 800 cr  
ఇచ్చిన మొత్తం కాలంలో కంపెనీ సంపాదించిన లాభం ఎంత ?  
(1) 550 కోట్లు (2) 600 కోట్లు (3) 700 కోట్లు (4) 800 కోట్లు